



Zmiany w przepisach ustawy Prawo o ruchu drogowym 2021



**Ustawa z dnia 25 lutego 2021 r.
o zmianie ustawy – prawo o ruchu drogowym.
Dz. U. z 2021 r. poz. 463
- zmiany weszły w życie z dniem 1 czerwca br.**

**Ustawa z dnia 30 marca 2021 r.
o zmianie ustawy – prawo o ruchu drogowym.
Dz. U. z 2021 r. poz. 720
- zmiany weszły w życie z dniem 20 maja br.**



Wprowadzone zmiany dotyczą:

- przyznania pierwszeństwa pieszym wchodzącym na przejście dla pieszych,
- wprowadzenia ograniczeń dla pieszych w korzystaniu z telefonu lub innego urządzenia elektronicznego podczas wchodzenia lub przechodzenia przez jezdnię lub torowisko,
- obowiązku zachowania bezpiecznego odstępu od pojazdu jadącego tym samym pasem ruchu na autostradzie lub drodze ekspresowej, nie mniejszego (w metrach) niż połowa prędkości, z jaką pojazd się porusza,
- ustalenia dopuszczalnej prędkości 50 km/h na obszarze zabudowanym przez całą dobę.



Przyznanie pierwszeństwa pieszym wchodzącym na przejście dla pieszych.



1) w art. 13:

a) ust. 1 otrzymał brzmienie:

"1. Pieszy wchodzący na jezdnię lub torowisko albo przechodzący przez jezdnię lub torowisko jest obowiązany zachować szczególną ostrożność oraz z zastrzeżeniem ust. 2 i 3, korzystać z przejścia dla pieszych.",

b) po ust. 1 dodano się ust. 1a w brzmieniu:

"1a. Pieszy znajdujący się na przejściu dla pieszych ma pierwszeństwo przed pojazdem. **Pieszy wchodzący na przejście dla pieszych ma pierwszeństwo przed pojazdem, z wyłączeniem tramwaju.**";



Przyznanie pierwszeństwa pieszym wchodzącym na przejście dla pieszych.



W art. 26:

a) ust. 1 otrzymał brzmienie:

"1. Kierujący pojazdem, zbliżając się do przejścia dla pieszych, jest obowiązany zachować szczególną ostrożność, zmniejszyć prędkość tak, aby nie narazić na niebezpieczeństwo pieszego znajdującego się na tym przejściu albo na nie wchodzącego i **ustąpić pierwszeństwa pieszemu znajdującemu się na tym przejściu albo wchodzącemu na to przejście**, z zastrzeżeniem ust. 1a.",



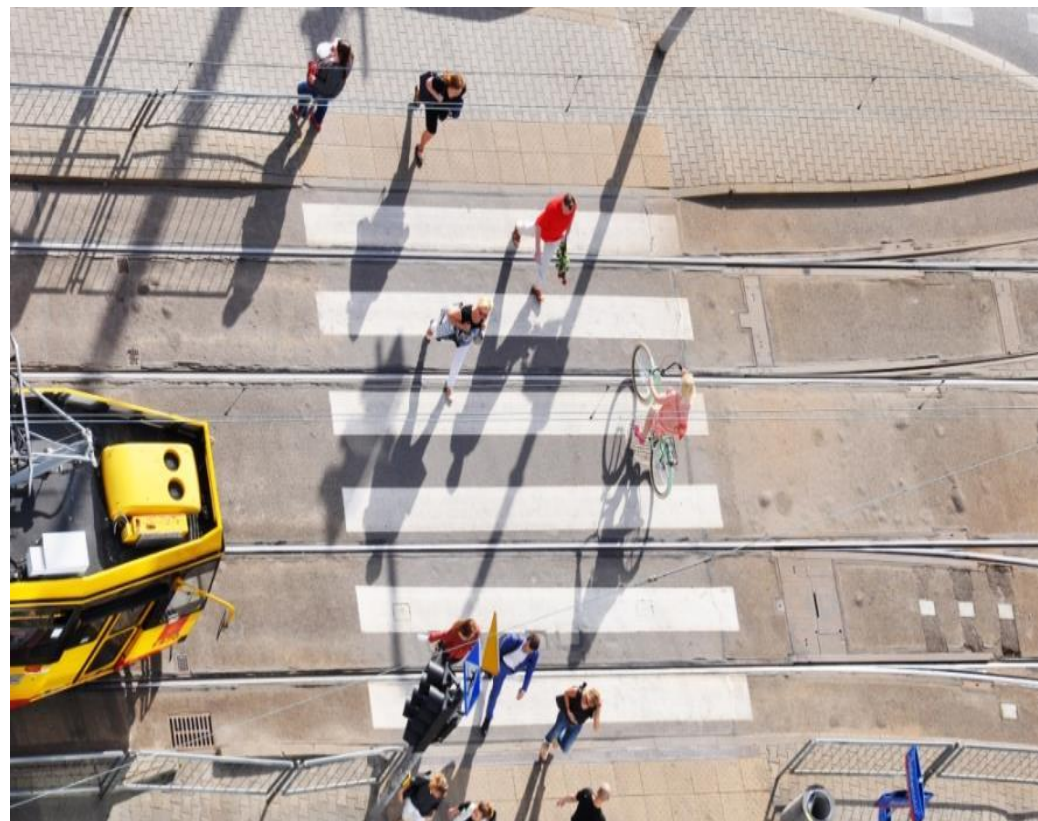


Przyznanie pierwszeństwa pieszym wchodzącym na przejście dla pieszych.



b) po ust. 1 dodano się ust. 1a
w brzmieniu:

"1a. Kierujący tramwajem, zbliżając się do przejścia dla pieszych, jest obowiązany zachować szczególną ostrożność, zmniejszyć prędkość tak, aby nie narazić na niebezpieczeństwo pieszego znajdującego się na tym przejściu i **ustąpić pierwszeństwa pieszemu znajdującemu się na tym przejściu.**".



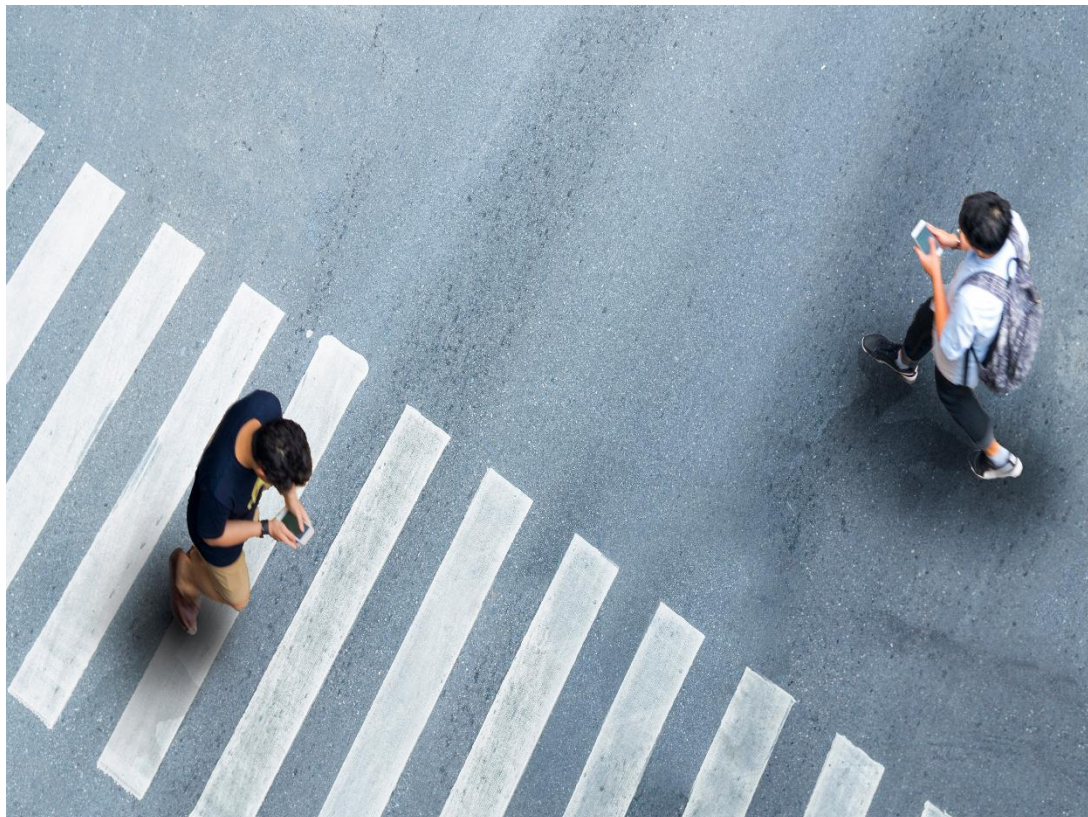


Wprowadzenie ograniczeń dla pieszych w korzystaniu z urządzeń elektronicznych podczas wchodzenia lub przechodzenia przez jezdnię lub torowisko.



w art. 14 w pkt 7 kropkę zastąpiono średnikiem i dodano pkt 8 w brzmieniu:

"8) korzystania z telefonu lub innego urządzenia elektronicznego podczas wchodzenia lub przechodzenia przez jezdnię lub torowisko, w tym również podczas wchodzenia lub przechodzenia przez przejście dla pieszych - w sposób, który prowadzi do ograniczenia możliwości obserwacji sytuacji na jezdni, torowisku lub przejściu dla pieszych.";



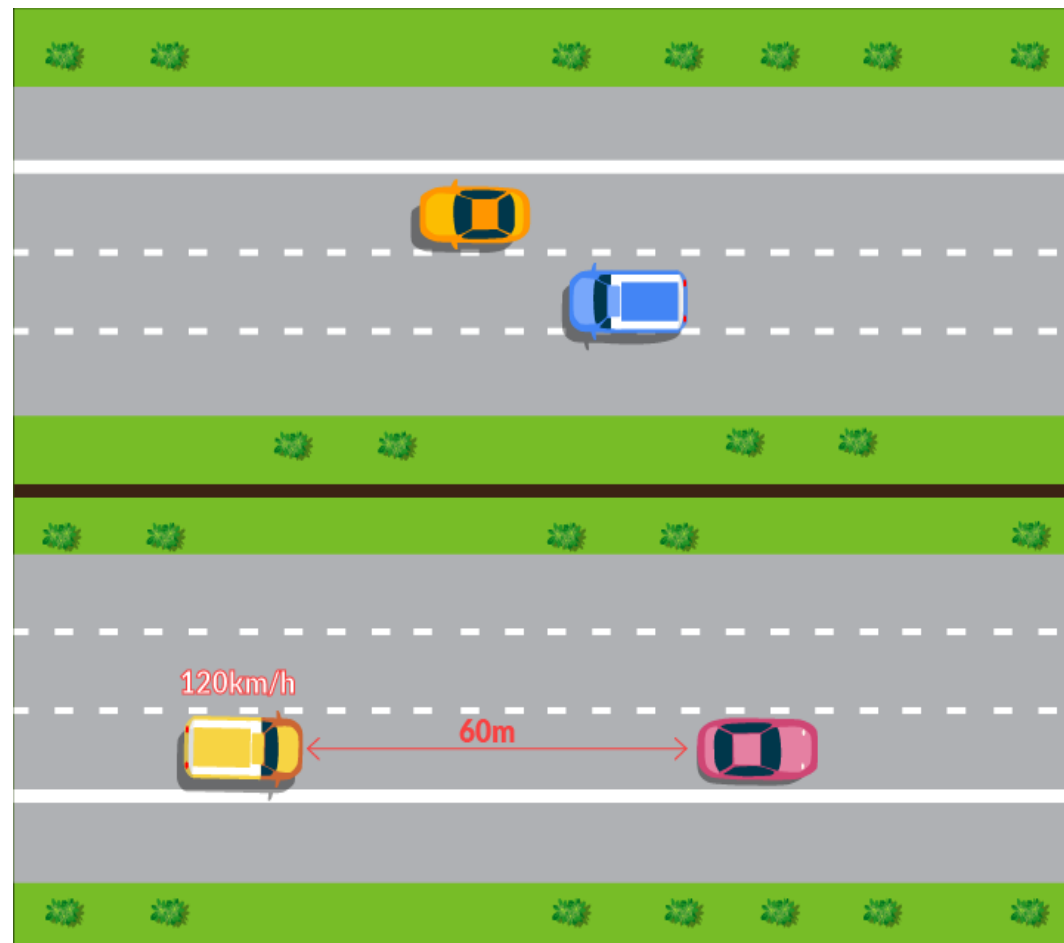


Wprowadzenie obowiązku zachowania bezpiecznego odstępu od pojazdu jadącego tym samym pasem ruchu na autostradzie lub drodze ekspresowej.



W art. 19 po ust. 3 dodano ust. 3a w brzmieniu:

"3a. Kierujący pojazdem podczas przejazdu autostradą i drogą ekspresową jest obowiązany zachować minimalny odstęp między pojazdem, którym kieruje, a pojazdem jadącym przed nim na tym samym pasie ruchu. Odstęp ten wyrażony w metrach określa się jako **nie mniejszy niż połowa liczby określającej prędkość pojazdu**, którym porusza się kierujący, wyrażonej w kilometrach na godzinę. Przepisu tego nie stosuje się podczas manewru wyprzedzania.";





Ustalenie dopuszczalnej prędkości 50 km/h na obszarze zabudowanym przez całą dobę.



W art. 20:

a) ust. 1 otrzymał brzmienie:

"1. Prędkość dopuszczalna pojazdu lub zespołu pojazdów na obszarze zabudowanym wynosi 50 km/h, z zastrzeżeniem ust. 2."

b) uchylono ust. 1a;





Wprowadzone z zmiany dotyczą:

- dodania nowych definicji i zmiany brzmienia niektórych istniejących w związku z wprowadzeniem nowych kategorii pojazdów oraz pojęcia „urządzenia wspomagającego ruch”, które nie są pojazdami



**URZĄDZENIE TRANSPORTU
OSOBISTEGO**

**HULAJNOGA
ELEKTRYCZNA**



**URZĄDZENIE
WSPOMAGAJĄCE RUCH**



Nowe definicje



HULAJNOGA ELEKTRYCZNA	URZĄDZENIE TRANSPORTU OSOBISTEGO	URZĄDZENIE WSPOMAGAJĄCE RUCH
HE	UTO	UWR
<p>Pojazd napędzany elektrycznie, dwuosiowy, z kierownicą, bez siedzenia i pedałów, konstrukcyjnie przeznaczony do poruszania się wyłącznie przez kierującego znajdującemu się na tym pojeździe</p>	<p>Pojazd napędzany elektrycznie, z wyłączeniem hulajnogi elektrycznej, bez siedzenia i pedałów, konstrukcyjnie przeznaczony do poruszania się wyłącznie przez kierującego znajdującemu się na tym pojeździe</p> <p>(np. deskorolka elektryczna, urządzenie samobalansujące)</p>	<p>Urządzenie lub sprzęt sportowo – rekreacyjny przeznaczony do poruszania się osoby w pozycji stojącej, napędzane siłą mięśni</p> <p>(np. rolki, wrotki, deskorolka, hulajnoga tradycyjna)</p>



Warunki korzystania



HULAJNOGA ELEKTRYCZNA	URZĄDZENIE TRANSPORTU OSOBISTEGO	URZĄDZENIE WSPOMAGAJĄCE RUCH
HE	UTO	UWR
<ul style="list-style-type: none">➤ 10 - 18 lat – karta rowerowa lub prawo jazdy kat. AM, A1, B1, T➤ Powyżej 18 lat – bez uprawnień➤ Zakaz poruszania się dziecka w wieku do 10 lat na drodze <p>Wyjątek: – w strefie zamieszkania dziecko do 10 lat może poruszać się wyłącznie pod opieką osoby dorosłej</p>	<ul style="list-style-type: none">➤ 10 - 18 lat – karta rowerowa lub prawo jazdy kat. AM, A1, B1, T➤ Powyżej 18 lat – bez uprawnień➤ Zakaz poruszania się dziecka w wieku do 10 lat po drodze <p>Wyjątek: – w strefie zamieszkania dziecko do 10 lat może poruszać się wyłącznie pod opieką osoby dorosłej</p>	<ul style="list-style-type: none">➤ Brak ograniczeń wiekowych➤ Nie są wymagane szczególne uprawnienia



Korzystanie z drogi



HULAJNOGA ELEKTRYCZNA	URZĄDZENIE TRANSPORTU OSOBISTEGO	URZĄDZENIE WSPOMAGAJĄCE RUCH
HE	UTO	UWR
<ul style="list-style-type: none">➤ Droga dla rowerów➤ Pas ruchu dla rowerów <p>W przypadku ich braku:</p> <ul style="list-style-type: none">➤ Jezdnia – obowiązkowo, gdy ruch pojazdów odbywa się po niej z dozwoloną prędkością nie większą niż 30 km/h oraz brakuje drogi dla rowerów lub pasa ruchu dla rowerów➤ Chodnik lub droga dla pieszych – dozwolone, gdy ruch pojazdów odbywa się po niej z dozwoloną prędkością większą niż 30 km/h oraz brakuje drogi dla rowerów lub pasa ruchu dla rowerów	<ul style="list-style-type: none">➤ Droga dla rowerów.➤ Chodnik lub droga dla pieszych – są dozwolone, tylko gdy brakuje wydzielonej drogi dla rowerów <p>NIEDOPUSZCZALNE KORZYSTANIE Z JEZDNI !</p>	<ul style="list-style-type: none">➤ Chodnik➤ Droga dla pieszych➤ Droga dla rowerów – obowiązuje ruch prawostronny



Prędkość



HULAJNOGA ELEKTRYCZNA	URZĄDZENIE TRANSPORTU OSOBISTEGO	URZĄDZENIE WSPOMAGAJĄCE RUCH
HE	UTO	UWR
<ul style="list-style-type: none">➤ Na chodniku i drodze dla pieszych – prędkość zbliżona do prędkości pieszego➤ Prędkość dopuszczalna - 20 km/h	<ul style="list-style-type: none">➤ Na chodniku i drodze dla pieszych – prędkość zbliżona do prędkości pieszego➤ Prędkość dopuszczalna - 20 km/h	<p>Na chodniku i drodze dla pieszych – prędkość zbliżona do prędkości pieszego – zapewniająca panowanie nad urządzeniem, z uwzględnieniem warunków, w jakich ruch się odbywa</p>



Zabrania się



HULAJNOGA ELEKTRYCZNA	URZĄDZENIE TRANSPORTU OSOBISTEGO	URZĄDZENIE WSPOMAGAJĄCE RUCH
HE	UTO	UWR
<ul style="list-style-type: none">➤ Kierowania w stanie nietrzeźwości, w stanie po użyciu alkoholu lub środka działającego podobnie do alkoholu➤ Ciągnięcia lub holowania innego pojazdu➤ Przewożenia innej osoby, zwierzęcia lub ładunku➤ Jazdy bez trzymania co najmniej jednej ręki na kierownicy oraz nóg na pedałach lub podnóżkach➤ Czepiania się pojazdów➤ Jazdy po jezdni obok innego uczestnika ruchu➤ Ciągnięcia za pojazdem kierującego hulajnogą elektryczną lub UTO, osoby poruszającej się przy użyciu UWR, osoby na sankach lub innym podobnym urządzeniu, zwierzęcia lub ładunku	<ul style="list-style-type: none">➤ Kierowania w stanie nietrzeźwości, w stanie po użyciu alkoholu lub środka działającego podobnie do alkoholu➤ Ciągnięcia lub holowania innego pojazdu➤ Przewożenia innej osoby, zwierzęcia lub ładunku➤ Czepiania się pojazdów➤ Ciągnięcia za pojazdem kierującego hulajnogą elektryczną lub UTO, osoby poruszającej się przy użyciu UWR, osoby na sankach lub innym podobnym urządzeniu, zwierzęcia lub ładunku	<ul style="list-style-type: none">➤ Poruszania się w stanie nietrzeźwości, w stanie po użyciu alkoholu lub środka działającego podobnie do alkoholu➤ Przewożenia innej osoby, zwierzęcia lub ładunku➤ Ciągnięcia pojazdu lub ładunku➤ Czepiania się pojazdów➤ Poruszania się tyłem



Zachowanie wobec pieszych



HULAJNOGA ELEKTRYCZNA	URZĄDZENIE TRANSPORTU OSOBISTEGO	URZĄDZENIE WSPOMAGAJĄCE RUCH
HE	UTO	UWR
<ul style="list-style-type: none">➤ Na chodniku oraz drodze dla pieszych jest obowiązek ustępowania pierwszeństwa pieszemu oraz nieutrudniania jego ruchu	<ul style="list-style-type: none">➤ Na chodniku oraz drodze dla pieszych jest obowiązek ustępowania pierwszeństwa pieszemu oraz nieutrudniania jego ruchu	<ul style="list-style-type: none">➤ Na chodniku oraz drodze dla pieszych jest obowiązek ustępowania pierwszeństwa pieszemu oraz nieutrudniania jego ruchu➤ W strefie zamieszkania pierwszeństwo przed pojazdem, lecz obowiązek ustąpienia pierwszeństwa pieszemu



Postój



HULAJNOGA ELEKTRYCZNA	URZĄDZENIE TRANSPORTU OSOBISTEGO	URZĄDZENIE WSPOMAGAJĄCE RUCH
HE	UTO	UWR
<p>➤ Dopuszcza się postój na chodniku w miejscu do tego przeznaczonym, a w razie braku takiego miejsca – jak najbliżej zewnętrznej krawędzi chodnika najbardziej oddalonej od jezdni oraz równoległe do tej krawędzi, pod warunkiem, że nie obowiązuje zakaz postoju lub zatrzymywania się a także szerokość chodnika pozostawiona dla pieszych nie jest mniejsza niż 1,5 m</p>	<p>➤ Dopuszcza się postój na chodniku w miejscu do tego przeznaczonym, a w razie braku takiego miejsca – jak najbliżej zewnętrznej krawędzi chodnika najbardziej oddalonej od jezdni oraz równoległe do tej krawędzi, pod warunkiem, że nie obowiązuje zakaz postoju lub zatrzymywania się, a także szerokość chodnika pozostawiona dla pieszych nie jest mniejsza niż 1,5 m</p>	<p>➤ Nie dotyczy</p>



Obowiązki



HULAJNOGA ELEKTRYCZNA	URZĄDZENIE TRANSPORTU OSOBISTEGO	URZĄDZENIE WSPOMAGAJĄCE RUCH
HE	UTO	UWR
<ul style="list-style-type: none">➤ Sygnalizowanie kierunkowskazem, a w przypadku jego braku przez wyciągnięcie ręki w stronę zamierzonej zmiany kierunku jazdy lub pasa ruchu (zawczasu i wyraźnie)➤ Zachowanie bezpiecznego odstępu – nie mniejszego niż 1m przy wyprzedzaniu wybranych uczestników ruchu drogowego (rower, wózek rowerowy, motorower, motocykl, hulajnoga elektryczna, UTO, UWR, kolumna pieszych)	<ul style="list-style-type: none">➤ Sygnalizowanie kierunkowskazem, a w przypadku jego braku przez wyciągnięcie ręki w stronę zamierzonej zmiany kierunku jazdy lub pasa ruchu (zawczasu i wyraźnie)➤ Zachowanie bezpiecznego odstępu – nie mniejszego niż 1m przy wyprzedzaniu wybranych uczestników ruchu drogowego (rower, wózek rowerowy, motorower, motocykl, hulajnoga elektryczna, UTO, UWR, kolumna pieszych)	<ul style="list-style-type: none">➤ Zachowanie szczególnej ostrożności podczas korzystania z drogi➤ Zachowanie bezpiecznego odstępu przy wymijaniu / omijaniu➤ Przed wyprzedzaniem upewnienie się, czy jest dostateczne miejsce do wykonania manewru bez utrudnienia komukolwiek ruchu➤ Korzystanie z przejazdu dla rowerzystów albo przejścia dla pieszych przy przekraczaniu jezdni



Definicje zmieniane



- **ustąpienie pierwszeństwa** - powstrzymanie się od ruchu, jeżeli ruch mógłby zmusić kierującego do zmiany kierunku lub pasa ruchu albo istotnej zmiany prędkości, pieszego - do zatrzymania się, zwolnienia lub przyspieszenia kroku, a osobę poruszającą się przy użyciu urządzenia wspomagającego ruch - do zatrzymania się, zmiany kierunku albo istotnej zmiany prędkości;"
- **pojazd** - środek transportu przeznaczony do poruszania się po drodze oraz maszynę lub urządzenie do tego przystosowane, z wyjątkiem urządzenia wspomagającego ruch;
- **pojazd silnikowy** - pojazd wyposażony w silnik, z wyjątkiem motoroweru, pojazdu szynowego, roweru, wózka rowerowego, hulajnogi elektrycznej, urządzenia transportu osobistego i wózka inwalidzkiego;"



Definicje zmieniane



- **uczestnik ruchu** - pieszego, osobę poruszającą się przy użyciu urządzenia wspomagającego ruch, kierującego, a także inne osoby przebywające w pojeździe lub na pojeździe znajdującym się na drodze;
- **pieszy** - osobę znajdującą się poza pojazdem na drodze i niewykonującą na niej robót lub czynności przewidzianych odrębnymi przepisami; za pieszego uważa się również osobę prowadzącą, ciągnącą lub pchającą rower, motorower, motocykl, hulajnogę elektryczną, urządzenie transportu osobistego, urządzenie wspomagające ruch, wózek dziecięcy, podręczny lub inwalidzki, osobę poruszającą się w wózku inwalidzkim, a także dziecko w wieku do 10 lat kierujące rowerem pod opieką osoby dorosłej;"



Sankcje prawne



Kierowanie HE i UTO oraz poruszanie się przy użyciu UWR w stanie nietrzeźwości, w stanie po użyciu alkoholu lub środka działającego podobnie do alkoholu

HULAJNOGA ELEKTRYCZNA	URZĄDZENIE TRANSPORTU OSOBISTEGO	URZĄDZENIE WSPOMAGAJĄCE RUCH
HE	UTO	UWR
<ul style="list-style-type: none">➤ Pojazd inny niż mechaniczny - odpowiedzialność analogiczna dla nietrzeźwych rowerzystów➤ art. 87 § 1a lub 2 ustawy Kodeks wykroczeń		<ul style="list-style-type: none">➤ Zachowanie niezgodne z wprowadzonym art. 15a, ust. 7, pkt. 1 ustawy Prd - odpowiedzialność przewidziana tak jak dla jadących wierzchem czy prowadzących kolumnę pieszych➤ art. 97 Kw w zw. z art. 15a, ust. 7, pkt. 1 ustawy Prd